

# Unity



Loving music

## User manual Bedienungsanleitung



Pic. similar /

Abb. ähnlich



User manual ..... 2 - 19



Bedienungsanleitung..... 20 - 37

Dear **Clearaudio** customer,

Thank you for choosing a high-quality product from **Clearaudio electronic GmbH**.

The new **Clearaudio** tonearm combines the proven single-point bearing with a newly developed magnet stabilization design. Thanks to this enhancement of the single-point bearing design, new performance standards are set for vinyl playback.

All tonearm adjustments are now possible at the micron level, ensuring the most accurate alignment and perfect tracking for high-end cartridge systems. The continuous height adjustment allows for convenient setup even during playback.

This state-of-the-art tonearm is available in black and silver, with a 10 inch Monocoque carbon tonearm tube, making it the perfect complement for all **Clearaudio** products as well as many products from other manufacturers.

Please take a moment to read this product manual to ensure correct set-up and to avoid any possible damage.

**Clearaudio** wishes you much enjoyment with your new *Unity* tonearm.

You're **Clearaudio** team



Loving music

# User manual / Bedienungsanleitung



## 1. Important Safety Instructions



### 1. General Instructions

- Read and retain these instructions for future reference. Observe and follow all guidelines provided.
- Not suitable for children under 6 years! The package may contain small parts that could be swallowed. Risk of suffocation from plastic films and small parts. Keep films, bags, straps, etc., out of the reach of children to prevent suffocation. Children can strangle themselves with cables. Store cables out of children's reach.
- Inspect the device for damage before use. Do not operate the tonearm if it is damaged. Repairs or maintenance are required if any damage is present. Examples include liquid or objects entering the device, exposure to rain or moisture, improper functioning, or being dropped. Contact your dealer to have the device inspected.
- Before first use or after a prolonged period of inactivity, operate the lift mechanism approximately 4–5 times to ensure the lift grease is distributed and the lift bar lowers smoothly.

### 2. Intended Use

The tonearm is intended for music playback and for exclusive use on turntables. The intended use of the tonearm is in accordance with the information provided in the user manual.

### 3. Installation Location

Avoid locations with direct sunlight, temperature fluctuations, or high humidity. Do not place electronic devices near heaters, heat lamps, or other heat-generating devices. The device is intended for use in heated indoor spaces.

#### 4.1 Maintenance radial tonearms

- If you do not use your Clearaudio tonearm for an extended period, it is recommended to periodically move the tonearm lift to keep the bearing grease pliable and avoid potential sticking during playback.
- Do not use aggressive cleaning agents. Do not use dry cloths for cleaning, as this can generate static electricity. Suitable cleaning and care products from Clearaudio are available at [www.analogshop.de](http://www.analogshop.de) or through authorized dealers.
- Use only a soft cloth with a smooth surface or a soft brush for cleaning.

#### 4.2 Maintenance of Tangential Tonearms

- Never oil or treat the precision ball bearings with any liquids.
- The nuts for securing the precision ball bearings and the screws for securing the signal cable are perfectly positioned at the factory and do not require any adjustment.
- To clean the glass tube, please use cotton swabs and a commercial glass cleaner. Apply some glass cleaner to the cotton swab and move it through the glass tube from the "inlet groove" to the "outlet groove" (from the edge of the platter to the center of the turntable).

### 5. Health Information

- Prolonged exposure to high volume levels may cause hearing damage. Use high volumes responsibly.
- Risk of injury from sharp objects.

### 6. Disclaimer of Liability

Use only accessories approved by the manufacturer. Warranty claims will be void if damage results from non-compliance with the user manual. We accept no liability for consequential damages resulting from such non-compliance.

**Disclaimer: Clearaudio assumes no liability for damage to audio carriers resulting from improper handling.**

### 7. Service

- Do not open the casing to access internal electronics, as there are no user-serviceable parts inside. Opening the device may void the warranty. Repairs and maintenance should only be performed by qualified personnel.
- The tonearm may only be repaired by the manufacturer during the warranty period; otherwise, the warranty will be void. Service for all Clearaudio products should be carried out exclusively through authorized dealers. If service is required despite the high manufacturing standards, the Clearaudio product must be sent to Clearaudio through your dealer.
- If functional issues occur, contact the dealer where you purchased the device. Do not use the product again until repairs are complete.

### 8. Transport

- Always use the original packaging when transporting the Clearaudio tonearm. Ensure the device is packed as it was delivered.
- Proper packaging is essential to ensure safe transport.
- When packing, follow the reverse order of the setup and installation instructions.
- **For Tangential Tonearms:** To prevent the tonearm carriage from moving uncontrollably during transport, please secure it with a piece of foam, for example. When shipping the tonearm, please use only the original packaging. To pack and disassemble the tonearm, proceed in reverse order.

**Clearaudio cannot be held liable for any damage caused during transport due to improper packing.**


### 9. CE Compliance

This product complies with European directives and other Commission regulations.



### 10. Disposal

For Customers in Europe: Disposal of electrical and electronic devices, as well as batteries and rechargeable batteries:

 a) If a product, its packaging, and/or accompanying documentation is marked with the symbol of a crossed-out wheellie bin, it is subject to European directives and national laws implementing these directives.

b) These directives and laws stipulate that electrical and electronic devices, as well as batteries and rechargeable batteries, must not be disposed of with household waste (residual waste). To ensure proper disposal, processing, and recycling, you are required to dispose of old devices and discharged batteries/rechargeable batteries at designated collection points.

c) Proper disposal of such devices, batteries, and rechargeable batteries helps conserve valuable resources and prevents potentially harmful effects on public health and the environment caused by improper waste disposal. Disposal is free of charge.

d) For more information on the collection and recycling of old devices, batteries, and rechargeable batteries, contact your local authorities, your waste disposal company, or the retailer where you purchased the product.

## Contents

<b>1. List of components .....</b>	<b>5</b>
<b>2. Mounting the tonearm base .....</b>	<b>6 - 9</b>
2.1 Mounting the tonearm base on the <b>Clearaudio</b> Performance DC / Ovation turntable	
2.2 Mounting the tonearm base on the <b>Clearaudio</b> Reference Jubilee or Master Jubilee turntable	
2.3 Mounting the tonearm base on a <b>Clearaudio</b> Innovation series turntable	
2.4 Mounting the clamping ring on a other manufacturer's turntable	
<b>3. Mounting the <i>Unity</i> tonearm .....</b>	<b>10 - 11</b>
3.1 Mounting on a Performance DC / Ovation / Reference Jubilee / Master Jubilee turntable	
3.2 Mounting on an Innovation series turntable	
<b>4. Adjustment of the <i>Unity</i> tonearm.....</b>	<b>12 - 18</b>
4.1 Setting the distance from the spindle to tonearm pivot point and from spindle to rest position holder	
4.2 Tonearm height adjustment	
4.3 Correct alignment and adjustment of the cartridge	
4.4 Fine adjustment of the tracking force	
4.5 Adjustment of the azimuth	
4.6 Anti-skating adjustment	
4.7 Setting the VTA	
<b>5. Troubleshooting .....</b>	<b>19</b>
<b>6. Technical details.....</b>	<b>19</b>
<b>Warranty information.....</b>	<b>38 - 39</b>

## 1. List of components

The **Clearaudio** *Unity* tonearm is delivered in a customized packing to ensure its safe transport. Please retain the original packaging for any future transportation and shipping.

Please see the list below to check the contents of your **Clearaudio** *Unity* tonearm.



**Pic. 1:** List of components (Pic. similar)

1.	<i>Unity</i> tonearm	5.	Clamping base (incl. pre-mounted screw M6 x 8)
2.	Hex wrench (#1.5 ; 2; 3)	6.	Unity alignment gauge
3.	Counterweight pairs for <i>Unity</i> . - 28g (14g each) - 36g (18g each) - 64g (32g each)	7.	Pivot support
4.	Screws for clamping ring 3 pcs M4 x 10 1 pcs threaded pin M6 x 8	8.	Without picture: Warranty Card, <b>Clearaudio</b> Quality Card, user manual, return delivery note

Recommended tools:

- **Clearaudio** Cartridge alignment gauge (Art. No. AC005/IEC)
- **Clearaudio** Weight Watcher touch (Art. No. AC163)
- **Clearaudio** Trackability Test Record (Art. No. LPT 83063)

These items and more accessories are available through your dealer or at [www.analogshop.de](http://www.analogshop.de).

## 2. Mounting the tonearm base

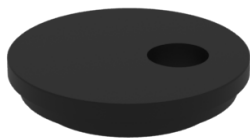
### 2.1 Mounting the tonearm base on the Clearaudio Performance DC or Ovation turntable

If you did not order your turntable together with the *Unity* tonearm, it is usually necessary to replace the tonearm base, as usually a tonearm base for 9 inch tonearms is pre-assembled.

Place the turntable on the edge of a table or similar surface to gain access to the tonearm base from below. Remove the tonearm base by loosening the six M4 x 35mm screws with a hex wrench on the bottom side of the clamping ring.

When assembling the *Unity* tonearm base, please note to not fully tighten the screws yet, as the base must be able to rotate freely for final fine adjustment. In addition, the side hole with threaded pin (M6x8) in the tonearm base must remain accessible (Pic. 3).

Make sure the fit is precise and the mounting surfaces are flat.



**Pic. 2:** Roundbase for Performance DC / Ovation / Reference Jubilee and Master Jubilee turntable (Art. No. AC031-9)



**Pic. 3:** Rough alignment of the tonearm base

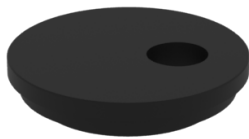
## 2.1 Mounting the tonearm base on the Clearaudio Reference Jubilee or Master Jubilee turntable

If you did not order your turntable together with the *Unity* tonearm, it is usually necessary to replace the tonearm base, as usually a tonearm base for 9 inch tonearms is pre-assembled.

Remove the previous tonearm base by using the hex wrench (#1.5) to loosen one of the three M3x4 grub screws on the tonearm base (Pic. 5).

When assembling the *Unity* tonearm base, please note to not fully tighten the screws yet, as the base must be able to rotate freely for final fine adjustment. In addition, the side hole with threaded pin (M6x8) in the tonearm base must remain accessible (Pic. 5).

Make sure the fit is precise and the mounting surfaces are flat.



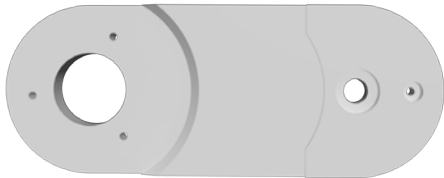
**Pic. 4:** Roundbase for Performance DC / Ovation / Reference Jubilee and Master Jubilee turntable (Art. No. AC031-9)



**Pic. 5:** Rough alignment of the tonearm base

### 2.3 Mounting the tonearm base on a Clearaudio Innovation series turntable

If you did not order your turntable together with the *Unity* tonearm, it is usually necessary to replace the tonearm base, as usually a tonearm base for 9 inch tonearms is pre-assembled.



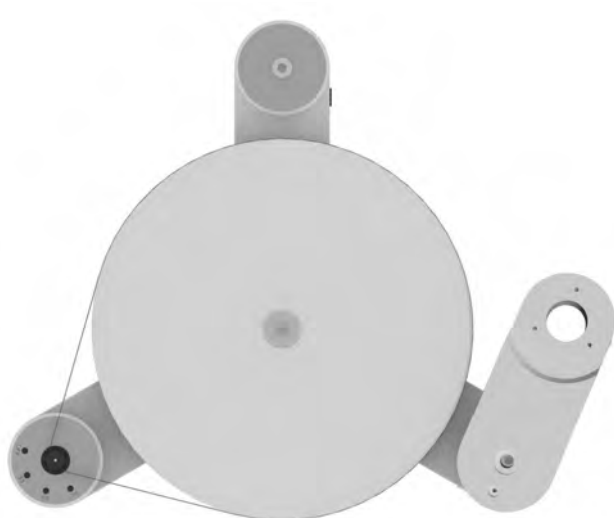
**Pic. 6:** Tonearm base for Innovation Serie (Art. No. AC030-4)

If another tonearm base as shown in Picture 6 is installed, remove it by loosening the M4x10 screw by using an hex wrench (#3) and using the hex wrench (#7) to remove the M10x20 screw together with the tonearm base.

Mount the tonearm base Art. No. AC030-4 by first loosely tightening the M10x20 screw so that the tonearm base remains freely rotatable for the final adjustments.

If the correct tonearm base is already mounted, just loosen the M10x20 and M4x10 screws slightly so that the tonearm base can be rotated freely for the fine adjustments. Please remove the previous clamping ring.

The clamping of the *Unity* tonearm will be installed later.



**Pic. 7:** Rough alignment of the tonearm base

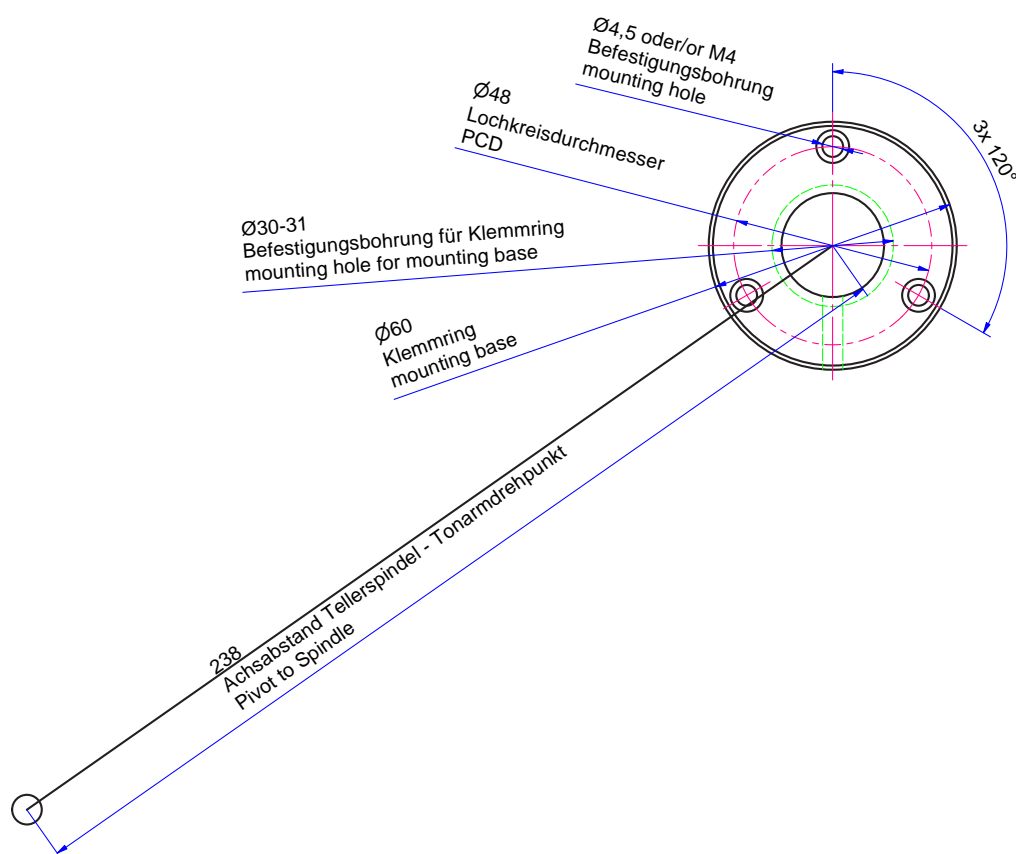
## 2.4 Mounting the clamping ring on another manufacturers' turntables

Drill three holes into the turntable chassis to mount the aluminium clamping ring.

Use the measurements given in the drawing template below to ensure the correct position of the three holes (Pic. 8).

Use a 3.3mm drill for this step. After you have drilled the three holes, thread the holes using an appropriate tap cutter. If the material of the turntable chassis is not suitable for threading, please use a 4.5mm drill for the holes. In this case, you will need longer screws with nuts to fit the tonearm base.

**Please note that this image is not true to scale.**



**Pic. 8:** Drilling template for mounting the clamping ring on a other manufacturers' turntable

### 3. Mounting the *Unity* tonearm

Due to the specially packaging, the screw for VTA adjustment is completely screwed in for delivery.

To install the *Unity* tonearm, it must be in the "0" position.

To do this, loose the locking screw on the tonearm foot (Pic. 9).



Pic. 9: Locking screw VTA adjustment

By turning the VTA screw counterclockwise, the tonearm lowers and the scale on the VTA unit becomes negative.

Turning clockwise raises the tonearm; the scale of VTA unit becomes positive.

Now set this to "0" for the next assembly steps.



Pic. 10: Scale of the VTA unit

### 3.1 Mounting on a Performance DC / Ovation / Reference Jubilee / Master Jubilee turntable

First insert the tonearm cable and then the tonearm foot of the *Unity* tonearm into the hole in the tonearm base.

**Please note:**

**If you have ordered your *Unity* tonearm in a DIN version, the included tonearm cable (DIN to RCA) must first be connected to the tonearm.**

Please now carefully guide the tonearm foot through the screwed-on base and the clamping ring.

### 3.2 Mounting on an Innovation series turntable

Take the clamping ring out of the packaging and place it on the recess in the tonearm base. Now you can attach the clamping ring to the tonearm base using the 3 M4x10 screws provided.

**Make sure that the side hole with the set screw (M6x8) remains accessible (Pic. 12).**



**Pic. 11:** Mounting the clamping ring



**Pic. 12:** Alignment of the clamping ring

After that you can first guide the tonearm cable and then the tonearm foot of the *Unity* tonearm into the hole of the tonearm base.

**Please note:**

**If you have ordered your *Unity* tonearm in a DIN version, the included tonearm cable (DIN to RCA) must first be connected to the tonearm.**

Make sure that the cable is not damaged or kinked.

## 4. Adjustment of the *Unity* tonearm

### 4.1 Setting the distance from spindle to tonearm pivot point and from spindle to rest position holder

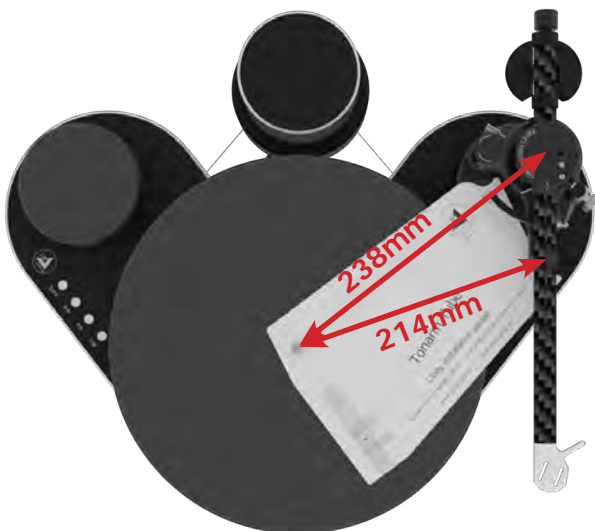


Pic. 13: Positioning the alignment gauge

To make the next adjustment, the tonearm or tonearm base must be rotated as far away from the platter spindle as possible.

Now place the included alignment gauge directly on the turntable and align it so, that the "VTA tower" marking points are in the direction of the *Unity* tonearm (Pic. 13.).

Now turn the tonearm or base towards the adjustment template until the VTA tower and the resting position of the *Unity* tonearm touch the adjustment template. Now screw the tonearm base tight.



Pic. 14: Alignment of the tonearm base and tonearm

To precisely adjust the pivot point of the tonearm, we recommend the **Clearaudio** cartridge alignment gauge (Art. No. AC005/IEC, also available at [www.analogshop.de](http://www.analogshop.de))!

Make sure that the distance between the spindle and the pivot point of the tonearm must be **exactly 238mm** (see Pic. 10). You can adjust the distance by rotating the tonearm base.

Please screw the tonearm base back on and check the dimensions again.

To accurately check the distance from the spindle to the rest position holder, use a ruler. The correct distance is **214mm**. You can adjust this distance by turning the tonearm.

Now hand-tightened this position, using the set screw on the side of the tonearm base.

## 4.2 Tonearm height adjustment

The following settings require to mount the cartridge on the headshell.  
Always follow the cartridge manufacturer's instructions.

**Leave the stylus protector on your cartridge to avoid any damages!**

Now you can connect the respective signal cable with the matching color pins of the cartridge.  
Please note the following colour coding:

**Red:** right channel / R+  
**Green:** right channel / R-  
**White:** left channel / L+  
**Blue:** left channel / L-

Connect the pins of your cartridge to the jacks of the headshell or tonearm cable, taking care not to use too much force.

Use suitable precision pliers or tweezers for assistance if necessary.

In addition, the counterweight must be roughly preset; for this purpose, a pair of counterweights included in the scope of delivery must be installed.

LOW = 2x 14g = 28g  
MID = 2x 18g = 36g  
HIGH = 2x 32g = 64g

The choice of counterweight pair depends on the weight of your cartridge.

For the next steps, we recommend installing the middle counterweight with a total of 36g at the beginning. If the counterweight does not keep the tonearm level, change the weight to the lighter/heavier counterweight pair.

The counterweights are attached at the end of the tonearm tube using a magnetic mount.



**Pic. 15:** Mounting the counterweights

Make sure the tonearm VTA setting is set to "0".

Loosen the tonearm using the set screw on the side of the tonearm base.

Now place a record, the included alignment gauge or the **Clearaudio** cartridge alignment gauge (Art. No. AC005/IEC, also available at [www.analogshop.de](http://www.analogshop.de)) on the turntable and remove the needle guard of your cartridge.

Remove the tonearm anti-skating screw by unscrewing it (Pic. 16). This will be reinserted at a later date.



**Pic. 16:** Anti-skating screw

**Please exercise extreme caution during the following steps!**  
**Never move the cartridge in the adjustment template while it is lowered.**

Lower the tonearm using the lift and check that the tonearm tube is parallel to the record. To do this, you can use the alignment gauge provided and place it on the record behind the tonearm and use it to read the parallelism (Pic. 17).

The tonearm tube should not touch the lift bar, but the needle must rest on the record or IEC template.

If the tonearm tube is not parallel but shows a slight inclination, put the tonearm tube back into its rest position.

Now carefully raise/lower the entire tonearm in the base and check the parallelism again. In this position, the tonearm is now fixed hand-tight in the base.

After fixing, you can check the setting again and correct it if necessary.

If this is unchanged, you can put the tonearm back in the rest position holder and put the needle guard back on.

The tonearm can now be screwed into the tonearm base, using the set screw on the side.



**Pic 17:** Parallelism of the tonearm tube

### 4.3 Correct alignment and adjustment of the cartridge

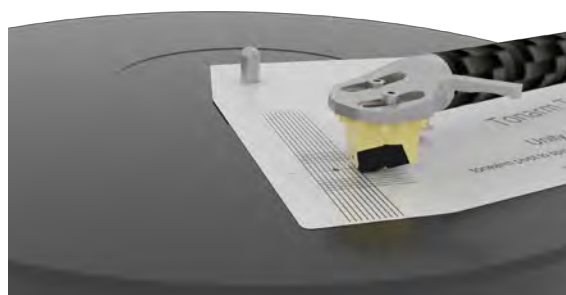
For the final adjustment of the tonearm and cartridge, you will need the alignment gauge that is also included in the scope of delivery. Place this directly on the turntable and align it so that the arrow points to the tonearm pivot point (Pic. 18).



**Pic. 18:** Placement of the alignment gauge

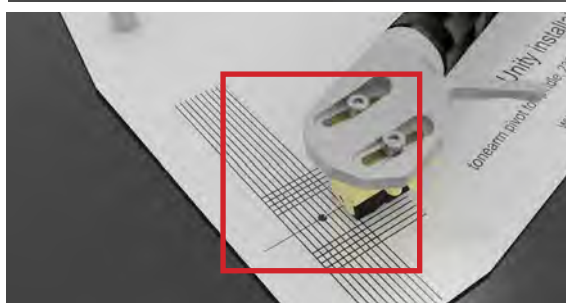
Remove the tonearm from the rest position and align it in the area of the crosshairs. Lower the tonearm and check the alignment.

The cartridge body must be aligned in the grid of the template so that the needle tip is in the crosshairs and the side and front edges of the housing are parallel to the grid lines.



To correct this, you have to loosen the screws on the cartridge a little, so that the cartridge can move in the headshell.

Check the setting again after you have fixed the screws!



**Pic. 19:** Correct alignment of the cartridge

#### 4.4 Fine adjustment of the tracking force

As described under point 4.2, the choice of the counterweight pair depends on the cartridge's own weight.

The *Unity* tonearm comes with 3 pairs of counterweights, which can be easily attached and replaced, using a magnetic holder.



LOW = 2x 14g = 28g  
MID = 2x 18g = 36g  
HIGH = 2x 32g = 64g

Set the correct tracking force of your cartridge according to the manufacturer's instructions.

To check the correct tracking force, we recommend the digital pickup scale "Weight Watcher touch" from **Clearaudio** (Art. No.: AC163; also available at [www.analogshop.de](http://www.analogshop.de)).

**Pic. 20:** Mounting the counterweights

Increase or decrease the cartridge weight by turning the adjustment wheel at the end of the tonearm.



Green arrow = higher tracking force

Red arrow = weaker tracking force

**Pic. 21:** Adjustment of the tracking force

If you cannot achieve the desired tracking force with the middle pair of counterweights, switch to the lighter/heavier pair.

#### 4.5 Adjustment of the azimuth

The azimuth is the angle of the cartridge stylus to the record surface. Viewed from the front, the cartridge needle have to be vertical to the record.

**Please note:**  
**The azimuth is already set at the factory.**

If you still want to optimize the azimuth, proceed as follows:



Pic 22: Adjustment of the azimuth

**Please note:**  
**Since it is a unit, the two screws (Pic. 22) should never be loosened individually!**

When working, always hold the bearing block for safety. Using an hex wrench (#2.5), loosen the screws alternately with a minimum turn (max. 1/4 turn) until the tonearm can be turned easily.

After you have found the correct position, carefully tighten the two allen screws again, without changing the previously selected position.

Also proceed alternately and evenly with a minimum turn - max. 1/4 turn until the screws cannot be tightened any further.

#### 4.6 Anti-skating adjustment



Pic. 23: Anti-skating screw

In order to be able to make the next adjustment, the previously removed anti-skating screw is reinserted.

You can adjust the anti-skating setting by adjusting the anti-skating screw. This is determined depending on the tracking force of the cartridge.

**Please note:**  
**When the screw is removed, this corresponds to a "0" position of the anti-skating. This is increased by screwing in the screw.**

#### 4.6 Setting the VTA



Pic. 24: Locking screw VTA adjustment

To adjust the height of the tonearm, first loosen the fixing unit on the tonearm base.



Pic. 25: Adjustment of the VTA

Turning the VTA screw counterclockwise lowers the tonearm; the scale on the VTA becomes negative.

Turning the VTA screw clockwise raises the tonearm; the scale on the VTA becomes positive.

You can even adjust the height of your tonearm while playing!

After adjusting the height, tighten the locking screw on the tonearm base again.

**The tonearm adjustment is now complete.**

We recommend to re-check all settings again and correct them if necessary before connecting the tonearm to your phono pre-amplifier.

We wish you a lot of fun with your new *Unity* tonearm.  
Your **Clearaudio** team



## 5. Troubleshooting

If you have a problem with your *Unity* tonearm, check the possible causes to rule out incorrect operation. Please contact your dealer if the error persists!

**Never try to open the unit and/or repair it yourself, this will void the warranty!**

Error	Cause	Measure
<b>Needle bounces or slides across record</b>	Is the record or the stylus dirty or damaged?	Clean the record / or the cartridge. <b>Clearaudio</b> offers many helpful accessories for care and cleaning. In the event of damage, we recommend an assessment by a specialist and, if necessary, an exchange.
	Has the tracking force been set too high?	Adjust the tracking force. Use only a suitable gauge! For example <b>Clearaudio</b> „Weight Watcher touch“ or „Smart Stylus Gauge“.
	Is the record deformed or scratched?	Use a record clamp or replace the record.
	Is the turntable leveled?	Check the alignment of the turntable and adjust if necessary.
<b>Tonearm lift does not lower or lowers very slowly</b>	The tonearm has not been used for a long time, which means that the grease in the tonearm lift can harden and lower with difficulty.	Operate the lift about 4-5 times to loosen the grease in the tonearm lift and the lift bar will lower evenly again.

## 6. Technical data

<b>Construction details:</b>	Radial tonearm With magnetically stabilized single-point sapphire bearing. Available in 10 inches.
<b>Material:</b>	Aluminium (black/silver), stainless steel, carbon tonearm tube (black/silver)
<b>Cartridge balance range:</b>	5.0 - 17.0g
<b>Effective mass:</b>	16g
<b>Overhang:</b>	16.22mm
<b>Total length:</b>	370mm
<b>Effective length:</b>	254mm
<b>Mounting distance (tonearm pivot to spindle):</b>	238mm
<b>Offset angle:</b>	21.59°
<b>Wiring:</b>	1.1m Clearaudio Super Sixstream terminated with RCA / Alternativ with DIN connector
<b>Weight:</b>	790g (without counterweight)
<b>Manufacturer's warranty:</b>	2 years*

\* Provided that the warranty card is correctly completed and returned to **Clearaudio**, or your product is registered online at <https://clearaudio.de/en/service/registration.php>, within 14 days of purchase.

Sehr verehrte **clearaudio**-Kundin, sehr verehrter **clearaudio**-Kunde,

vielen Dank, dass Sie sich für ein hochwertiges Produkt aus dem Hause **clearaudio electronic GmbH** entschieden haben.

Der neue **clearaudio** Tonarm vereint die bewährte Einpunkt-Lagerung mit einem neu entwickelten Magnet-Stabilisierungsdesign. Dank dieser Verbesserung des Designs der Einpunkt-Lagerung werden neue Leistungsstandards für die Wiedergabe von Vinyl gesetzt.

Alle Einstellungen des Tonarms sind nun auf Mikron-Ebene möglich, um die genaueste Justage und perfekte Abtastung für High-End Tonabnehmersysteme zu gewährleisten.

Die stufenlose Höhenverstellung erlaubt eine komfortable Einrichtung, sogar während der Wiedergabe.

Dieser State-of-the-Art Tonarm ist in den Farben schwarz und silber mit einem 10 Zoll Monocouque-Karbon Tonarmrohr erhältlich und stellt dadurch die perfekte Symbiose für alle **clearaudio** Produkte, aber auch die vieler anderer Hersteller dar.

Um den vollen Klang-Genuss des *Unity* Tonarmes nutzen zu können, lesen Sie bitte die Bedienungsanleitung aufmerksam durch.

Alle Hinweise dienen dazu, Ihnen viele Jahre ungetrübten Musik-Genuss zu bereiten sowie Fehlbedienung und Garantie-Verlust zu vermeiden.

Wir bedanken uns für Ihr Vertrauen und wünschen Ihnen viel Freude mit Ihrem neuen **clearaudio Unity** Tonarm.

**clearaudio electronic GmbH**



Loving music

# User manual / Bedienungsanleitung



## 2. Wichtige Sicherheitshinweise

### 1. Allgemeine Hinweise

- Lesen Sie diese Hinweise und bewahren Sie diese Anweisungen auf. Beachten und befolgen Sie alle Anweisungen.
- Nicht für Kinder unter 6 Jahren geeignet! Lieferumfang kann verschluckbare Kleinteile enthalten. Erstickungsgefahr durch Folie und Kleinteile. Halten Sie Folien, Tüten, Riemen, etc. fern von Kindern, da Erstickungsgefahr besteht. Kinder können sich mit Kabeln strangulieren. Bewahren Sie Kabel außerhalb der Reichweite von Kindern auf.
- Überprüfen Sie das Gerät vor der Inbetriebnahme auf vorhandene Schäden. Ist der Tonarm beschädigt, sollten Sie diesen nicht in Betrieb nehmen! Reparatur oder Wartung sind erforderlich, wenn eine Beschädigung jeglicher Art vorliegt. Beispielsweise, wenn Flüssigkeit oder Gegenstände ins Geräteinnere gelangt sind, das Gerät Regen oder Feuchtigkeit ausgesetzt war, nicht mehr ordnungsgemäß funktioniert oder fallen gelassen wurde. Kontaktieren Sie Ihren Händler, um das Gerät überprüfen zu lassen.
- Vor dem erstmaligen Benutzen oder nach längerem Stillstand muss der Lift ca. 4-5x betätigt werden, damit sich das Fett im Tonarmlift lösen kann und der Liftbügel wieder gleichmäßig abgesenkt wird.

### 2. Bestimmungsgemäßer Gebrauch

Der Tonarm ist zur Musikwiedergabe und zur ausschließlichen Verwendung auf Plattenspielern bestimmt.

Der bestimmungsgemäße Gebrauch des Tonarms ist die Verwendung in Übereinstimmung mit den in der Bedienungsanleitung bereitgestellten Informationen.

### 3. Aufstellungsort

Vermeiden Sie Aufstellungsorte mit direkter Sonneneinstrahlung, Temperaturschwankungen sowie hohe Luftfeuchtigkeit. Ebenso sollten Sie Elektrogeräte nicht in der Nähe von Heizungen, Heizlampen oder anderen Geräten platzieren die Wärme produzieren. Das Gerät ist für den Betrieb in beheizten Räumen ausgelegt.

### 4.1 Pflege Radial Tonarme

- Falls Sie Ihren clearaudio Tonarm längere Zeit nicht benutzen, empfehlen wir Ihnen den Tonarmlift in regelmäßigen Abständen zu bewegen, um das Lagerfett geschmeidig zu halten und ein mögliches Haken des Tonarms beim Abspielen zu vermeiden.
- Verwenden Sie auf keinen Fall aggressives Reinigungsmittel.
- Verwenden Sie zum Reinigen keine trockenen Tücher, da dies elektrostatische Aufladung erzeugt. Geeignete Reinigungs- und Pflegemittel von clearaudio sind über [www.analogshop.de](http://www.analogshop.de) oder über den Fachhandel erhältlich.
- Verwenden Sie zur Reinigung nur ein weiches Tuch mit glatter Oberfläche bzw. einen weichen Pinsel.

### 4.2 Pflege Tangential Tonarme

- Die Präzisionskugellager niemals ölen oder mit anderen Flüssigkeiten behandeln.
- Die Muttern zur Befestigung der Präzisionskugellager, sowie die Schrauben zur Befestigung des Signalkabels sind ab Werk perfekt positioniert und bedürfen keiner Veränderung.
- Zur Reinigung des Glasrohrs verwenden Sie bitte Wattestäbchen und einen handelsüblichen Glasreiniger. Geben Sie etwas Glasreiniger auf das Wattestäbchen und führen Sie dieses mit einer Bewegung von „Einlauf-“ zur „Auslauf-Rille“ (Tellerkante bis Plattentellermitte) durch das Glasrohr.
- Verwenden Sie auf keinen Fall aggressive Reinigungsmittel.
- Verwenden Sie zum Reinigen keine trockenen Tücher, da dies elektrostatische Aufladung erzeugt. Geeignete Reinigungs- und Pflegemittel von clearaudio sind über [www.analogshop.de](http://www.analogshop.de) oder über den Fachhandel erhältlich.
- Verwenden Sie zur Reinigung nur ein weiches Tuch mit glatter Oberfläche bzw. einen weichen Pinsel.

### 5. Gesundheitshinweise

- Dauerhaft hohe Lautstärke kann zu diversen Schädigungen des Gehörs führen. Gehen Sie verantwortungsbewusst mit hohen Lautstärken um!
- Verletzungsgefahr durch spitze Gegenstände.

### 6. Haftungsausschluss

Verwenden Sie nur vom Hersteller zugelassene Zubehörartikel. Bei Schäden, die durch Nichtbeachtung der Bedienungsanleitung entstehen, erlischt der Garantieanspruch. Für Folgeschäden, die daraus resultieren, übernehmen wir keine Haftung.

**Haftungsausschluss: Die Firma clearaudio übernimmt keinerlei Haftung für Schäden an Tonträgern, die aus unsachgemäßer Handhabung resultieren!**

### 7. Service

- Öffnen Sie nicht das Gehäuse, um die interne Elektronik freizulegen, im Geräteinneren befinden sich keine Bauteile, deren Wartung vom Nutzer vorzunehmen ist. Dies kann zudem zu Garantieverlust führen. Überlassen Sie alle Reparaturen/Wartungsarbeiten qualifiziertem Fachpersonal.
- Der Tonarm darf während der Garantiezeit nur vom Hersteller repariert werden, ansonsten erlischt der Garantieanspruch. Der Service für alle clearaudio Produkte sollte ausschließlich beim Fachhändler erfolgen. Sollte trotz des hohen Fertigungsstandards ein Service erforderlich werden, muss das clearaudio Produkt über Ihren Fachhandel an clearaudio eingeschickt werden.
- Sollten Funktionsstörungen auftreten, kontaktieren Sie den Händler, bei dem Sie das Gerät erworben haben. Verwenden Sie das Produkt erst wieder, wenn die Reparatur durchgeführt wurde.

### 8. Transport

- Beim Transport des clearaudio Tonarms ist stets die Originalverpackung zu verwenden. Achten Sie darauf, das Gerät genauso zu verpacken, wie es ausgeliefert wurde.
- Nur in originalverpacktem Zustand ist ein sicherer Transport gewährleistet.
- Beim Verpacken umgekehrt verfahren, wie bei dem Aufbau und der Inbetriebnahme beschrieben.
- **Für Tangential Tonarme:** Damit der Tonarmschlitten während eines Transports nicht unkontrolliert hin- und her schlägt, fixieren Sie diesen bitte z.B. mit einem Stück Schaumstoff. Zum Versand des Tonarmes verwenden Sie bitte nur die Originalverpackung.

**Clearaudio kann für Schäden, die beim Transport entstehen und die durch falsches Einpacken verursacht wurden, keine Haftung übernehmen.**


### 9. CE-Konformität

Dieses Produkt entspricht den Anforderungen europäischer Richtlinien, sowie anderen Verordnungen der Kommission.



### 10. Entsorgung

Für Kunden in Europa: Entsorgungen von elektrischen und elektronischen Altgeräten sowie Batterien und Akkus.

 a) Sofern ein Produkt, die Verpackung und/oder die begleitende Dokumentation durch das Symbol einer durchgestrichenen Abfalltonne gekennzeichnet ist, unterliegt dieses Produkt den europäischen Richtlinien, sowie nationalen Gesetzen zur Umsetzung dieser Richtlinien.

b) Diese Richtlinien und Gesetze schreiben vor, dass Elektro- und Elektronik-Altgeräte sowie Batterien und Akkus nicht in den Hausmüll (Restmüll) gelangen dürfen. Um die fachgerechte Entsorgung, Aufbereitung und Wiederverwertung sicherzustellen, sind Sie verpflichtet, Altgeräte und entladene Batterien/Akkus an den dafür vorgesehenen Orten zu entsorgen.

c) Durch die ordnungsgemäße Entsorgung solcher Geräte, Batterien und Akkus leisten Sie einen Beitrag zur Einsparung wertvoller Rohstoffe und verhindern potenziell schädliche Auswirkungen auf die Gesundheit der Allgemeinheit und die Umwelt, die durch falsche Abfallentsorgung entstehen können. Die Entsorgung ist für Sie kostenlos.

d) Weitere Informationen zur Wertstoffsammlung und Wiederverwertung von Altgeräten, Batterien und Akkus erhalten Sie bei Ihrer Stadtverwaltung, dem für Sie zuständigen Abfallentsorgungsunternehmen oder der Verkaufsstelle, bei der Sie das Produkt erworben haben.

## Inhaltsverzeichnis

<b>1. Lieferumfang .....</b>	<b>23</b>
<b>2. Befestigung der Tonarmbasis .....</b>	<b>24 - 27</b>
2.1 Befestigung der Tonarmbasis auf einem <b>clearaudio</b> Performance DC /Ovation Laufwerk	
2.2 Befestigung der Tonarmbasis auf einem <b>clearaudio</b> Reference Jubilee / Master Jubilee Laufwerk	
2.3 Befestigung der Tonarmbasis auf einem <b>clearaudio</b> Innovation series Laufwerk	
2.4 Befestigung des Klemmrings auf einem Laufwerk eines Fremdherstellers	
<b>3. Montage des <i>Unity</i> Tonarmes .....</b>	<b>28 - 29</b>
3.1 Montage auf einem Performance DC / Ovation / Reference Jubilee / Master Jubilee Laufwerk	
3.2 Montage auf einem Innovation Serie Laufwerk	
<b>4. Einstellung des Tonarms .....</b>	<b>30 - 36</b>
4.1 Einstellung des Achsabstand von Tellerspindel zum Tonarmdrehpunkt und Einstellung des Abstands von Tellerspindel zur Ruheposition	
4.2 Einstellung der Tonarmhöhe	
4.3 Korrekte Ausrichtung und Einstellung des Tonabnehmers	
4.4 Feinjustage des Auflagegewichts	
4.5 Einstellung des Azimuth	
4.6 Einstellung des Anti-Skating	
4.7 Einstellung des VTA	
<b>5. Fehlerbehebung.....</b>	<b>37</b>
<b>6. Technische Daten .....</b>	<b>37</b>
<b>Garantiehinweise.....</b>	<b>38 - 39</b>

## 1. Lieferumfang

Der **clearaudio** *Unity* Tonarm wird in einer speziellen Verpackung geliefert, die einen sicheren Transport gewährleistet. Bitte heben Sie die Verpackung für Transportzwecke unbedingt auf.

Bitte kontrollieren Sie anhand der unten aufgeführten Liste den Lieferumfang Ihres neu erworbenen Tonarms. Dieser besteht aus:

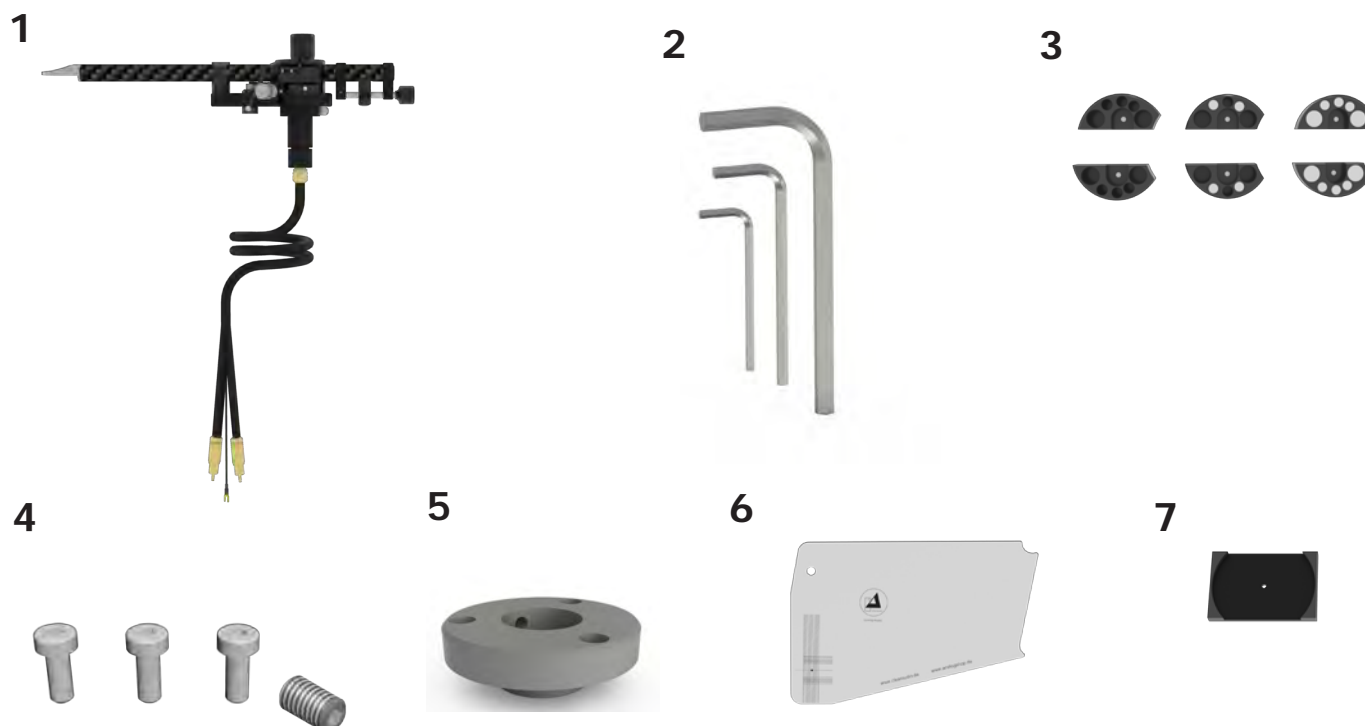


Abb. 1: Verpackungsinhalt (Abbildungen ähnlich)

1.	<i>Unity</i> Tonarm	5.	Klemmring (inkl. vormontierter Schraube M6 x 8)
2.	Innensechskantschlüssel (#1,5 ; 2; 3)	6.	Unity Einstellschablone
3.	Gegengewichte-Paare für <i>Unity</i> : - 28 g (je 14 g) - 36 g (je 18 g) - 64 g (je 32 g)	7.	Drehpunktauflage
4.	Schrauben für Klemmring: 3 Stück M4 x 10 1 Stück Gewindestift M6 x 8	8.	Ohne Abbildung: Garantiekarte, <b>clearaudio</b> Quality Card, Bedienungsanleitung, Rücklieferschein

### Empfohlenes Zubehör:

- **clearaudio** Cartridge alignment gauge Art. Nr. AC005/IEC;
- **clearaudio** Weight Watcher touch Art. Nr. AC163
- **clearaudio** Trackability Test Record Art. Nr. LPT 83063

Diese und viele weitere Zubehörartikel sind über unseren Fachhandel oder unter [www.analogshop.de](http://www.analogshop.de) erhältlich.

## 2. Befestigung der Tonarmbasis

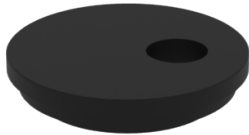
### 2.1 Befestigung der Tonarmbasis auf einem clearaudio Performance DC oder Ovation Laufwerk

Sollten Sie Ihr Laufwerk nicht gemeinsam mit dem Unity Tonarm bestellt haben, ist in der Regel ein Austausch der Tonarmbasis nötig, da üblicherweise eine Basis für 9 Zoll Tonarme vormontiert ist.

Stellen Sie Ihr Laufwerk über die Ecke eines Tisches, damit die Tonarmbasis von unten frei zugänglich ist. Nehmen Sie die vorherige Tonarmbasis ab, indem Sie mithilfe des Innensechskantschlüssels (#3) die sechs M4x35mm Schrauben auf der Unterseite des Klemmrings lösen.

Beachten Sie bei der Montage der Unity Tonarmbasis, dass Sie die Schrauben noch nicht vollständig festziehen, da die Basis zur finalen Feinjustage frei drehbar sein muss. Zudem muss die seitliche Bohrung mit Gewindestift (M6x8) in der Tonarmbasis zugänglich bleiben (Abb. 3).

Achten Sie auf passgenauen Sitz und planebene Montageflächen.



**Abb. 2:** Rundbasis für Performance DC / Ovation / Reference Jubilee und Master Jubilee Laufwerk (Art. Nr. AC031-9).



**Abb. 3:** Grobe Ausrichtung der Tonarmbasis

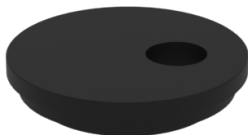
## 2.2 Befestigung der Tonarmbasis auf einem clearaudio Reference Jubilee oder Master Jubilee Laufwerk

Sollten Sie Ihr Laufwerk nicht gemeinsam mit dem Unity Tonarm bestellt haben, ist in der Regel ein Austausch der Tonarmbasis nötig, da üblicherweise eine Basis für 9 Zoll Tonarme vormontiert ist.

Nehmen Sie die vorherige Tonarmbasis ab, indem Sie mithilfe des Innensechskantschlüssels (#1,5) eine der drei M3x4 Gewindestifte am Abstandsrohr der Tonarmbasis lösen.

Beachten Sie bei der Montage der Unity Tonarmbasis, dass Sie die Schrauben noch nicht vollständig festziehen, da die Basis zur finalen Feinjustage frei drehbar sein muss. Zudem muss die seitliche Bohrung mit Gewindestift (M6x8) in der Tonarmbasis zugänglich bleiben (Abb. 5).

Achten Sie auf passgenauen Sitz und planebene Montageflächen.



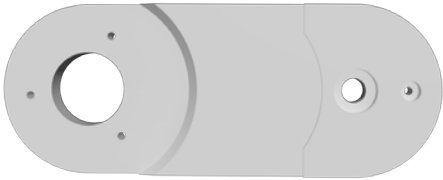
**Abb. 4:** Rundbasis für Performance DC / Ovation / Reference Jubilee und Master Jubilee Laufwerk (Art. Nr. AC031-9).



**Abb. 5:** Grobe Ausrichtung der Tonarmbasis

### 2.3 Befestigung der Tonarmbasis auf einem clearaudio Innovation series Laufwerk

Sollten Sie Ihr Laufwerk nicht gemeinsam mit dem *Unity* Tonarm bestellt haben, sollten Sie zuerst überprüfen, ob die korrekte Tonarmbasis zur Montage des *Unity* Tonarmes auf Ihrem Laufwerk befestigt ist (Abb. 6).



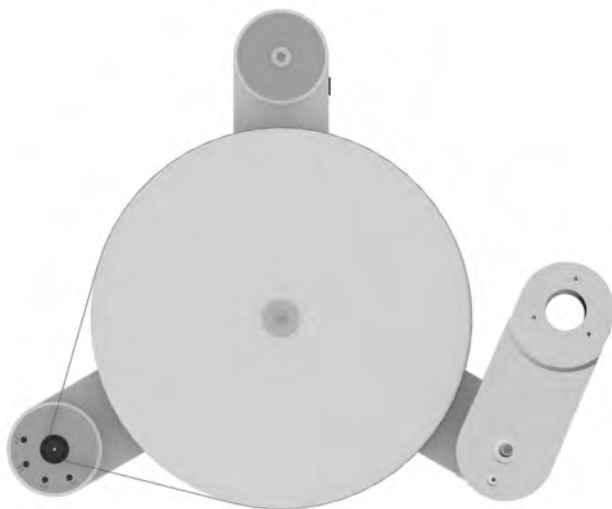
**Abb. 6:** Tonarmbasis für Innovation Serie (Art. Nr. AC030-4)

Sollte eine andere Tonarmbasis, als die unter Abbildung 6 gezeigte Tonarmbasis montiert sein, nehmen Sie diese ab, indem Sie mithilfe eines Innensechskantschlüssels (#3) die M4x10 Schraube lösen und mit dem Innensechskantschlüssels (#7) die M10x20 Schraube zusammen mit der Tonarmbasis entfernen.

Montieren Sie die Tonarmbasis Art.Nr AC030-4, indem Sie zuerst die M10x20 Schraube und im Anschluss die M4x10 Schraube locker festschrauben, damit die Tonarmbasis zur Feinjustage frei drehbar bleibt.

Ist bereits die korrekte Tonarmbasis montiert, lösen Sie nur etwas die M10x20 und M4x10 Schrauben, sodass sich die Tonarmbasis zur Feinjustage frei drehen lässt und entfernen Sie, falls montiert, den vorherigen Klemmring.

Der Klemmring des Unity Tonarms wird erst zu einem späteren Punkt montiert.



**Abb. 7:** Grobe Ausrichtung der Tonarmbasis ohne montierten Klemmring

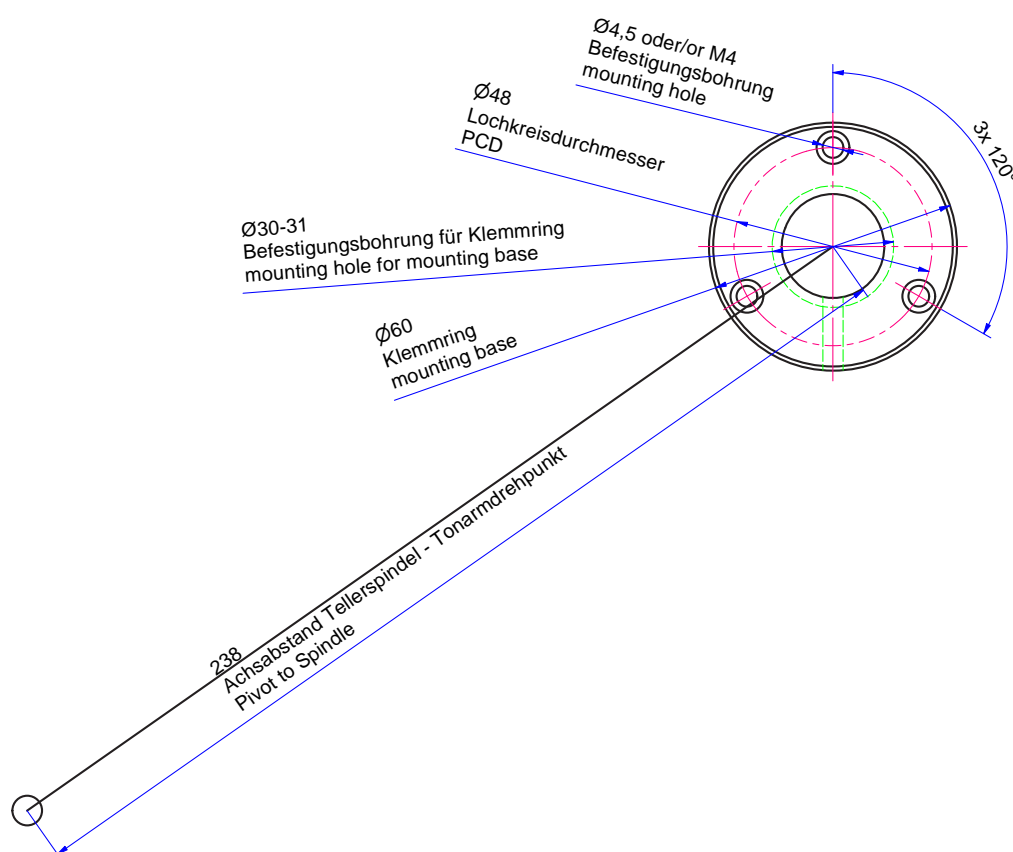
## 2.4 Montage des Aluminium-Klemmrings auf einem Laufwerk anderer Hersteller

Um den Aluminium-Klemmring auf dem Laufwerkchassis anbringen zu können, müssen erst die Bohrungen zur Befestigung angebracht werden. Die Maße zum Anzeichnen der exakten Bohrlochabstände entnehmen Sie bitte der unten abgebildeten Bohrschablone (siehe Abb. 7).

**Bitte beachten Sie, dass diese Abbildung nicht maßstabsgetreu ist.**

Verwenden sie für die Bohrungen einen 3,3 mm HSS-Spiralbohrer. Anschließend schneiden Sie in die Bohrungen mit einem Gewindebohrer jeweils M4-Gewinde.

Ist das Material des Laufwerkchassis nicht dazu geeignet, es mit Gewinden zu versehen, verwenden Sie bitte einen 4,5 mm HSS-Spiralbohrer, um die Bohrungen durch das Material zu bohren. In diesem Fall können Sie den Klemmring mit handelsüblichen Schrauben in der entsprechenden Länge und den dazu passenden Muttern befestigen (V2A-Inbus).



**Abb. 8:** Bohrschablone für die Montage des Klemmrings auf einem Laufwerk eines anderen Herstellers

### 3. Montage des *Unity* Tonarm

Aufgrund der speziell angefertigten Verpackung, wird die Schraube zur VTA Einstellung bei Auslieferung vollständig eingeschraubt.

Zur Montage des Unity Tonarms muss sich diese allerdings auf der „0“ Position befinden.

Lösen Sie hierfür die Feststellschraube am Tonarmfuß (Abb. 9).



Abb. 9: Feststellschraube VTA-Einstellung

Durch drehen an der VTA-Schraube entgegen dem Uhrzeigersinn senkt sich der Tonarm und die Skala an der VTA-Einheit wird negativ.

Durch drehen im Uhrzeigersinn hebt sich der Tonarm; die Skala an VTA-Einheit wird positiv.

Stellen Sie diese nun für die nächsten Montage-Schritte auf „0“ ein.



Abb. 10: Skala der VTA-Einheit

### 3.1 Montage auf einem Performance DC / Ovation / Reference Jubilee / Master Jubilee Laufwerk

Führen Sie erst das Tonarmkabel und dann den Tonarm-Fuß des *Unity* Tonarmes in die Bohrung der Tonarmbasis.

**Bitte beachten:**

**Wenn Sie Ihren Unity Tonarm in DIN-Ausführung bestellt haben, muss zuerst das mitgelieferte Tonarmkabel (DIN auf RCA) an den Tonarm angeschlossen werden.**

Bitte führen Sie nun vorsichtig den Tonarmfuß durch die aufgeschraubte Basis und den Klemmring.

### 3.2 Montage auf einem Innovation Serie Laufwerk

Nehmen Sie den Klemmring aus der Verpackung und legen Sie diesen auf die Aussparung der Tonarmbasis. Nun können Sie den Klemmring mit den 3 mitgelieferten Schrauben M4x10 auf der Tonarmbasis befestigen.

**Achten Sie hierbei darauf, dass die seitliche Bohrung mit Gewindestift (M6x8) zugänglich bleibt Abb 12).**



**Abb. 11:** Montage des Klemmrings



**Abb. 12:** Ausrichtung des Klemmrings

Nun können Sie zuerst das Tonarmkabel und dann den Tonarm-Fuß des *Unity* Tonarmes in die Bohrung der Tonarmbasis führen.

**Bitte beachten:**

**Wenn Sie Ihren Unity Tonarm in DIN-Ausführung bestellt haben, muss zuerst das mitgelieferte Tonarmkabel (DIN auf RCA) an den Tonarm angeschlossen werden.**

Achten Sie darauf, dass das Kabel nicht beschädigt oder geknickt wird.

## 4. Einstellung des Tonarms

### 4.1 Einstellung des Achsabstand von Tellerspindel zum Tonarmdrehpunkt und Einstellung des Abstands von Tellerspindel zur Ruheposition



Abb. 13: Positionierung der Einstellschablone

Um die nächste Einstellung vorzunehmen, muss der Tonarm bzw. die Tonarmbasis so weit wie möglich von der Tellcherachse weggedreht werden.

Platzieren Sie nun die mitgelieferte Einstellschablone direkt auf dem Plattenteller und richten Sie diese so aus, dass die Kennzeichnung „VTA Tower“ in Richtung des Unity Tonarms zeigt (Abb. 13.).

Drehen Sie nun den Tonarm bzw. die Basis so weit zur Einstellschablone, bis der VTA-Turm und die Ruheposition des Unity Tonarms die Einstellschablone berührt. Schrauben Sie nun die Tonarmbasis fest.

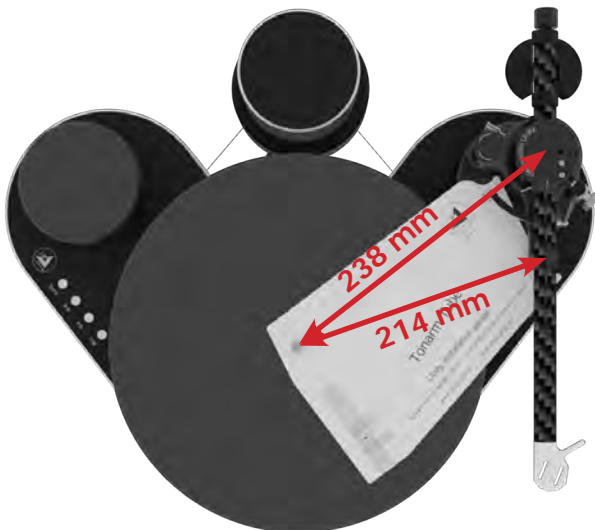


Abb. 14: Ausrichtung der Tonarmbasis und des Tonarms

Zur exakten Einstellung des Drehpunktes des Tonarms empfehlen wir die **clearaudio** Drehtonarm-Einstellschablone/IEC (Art.Nr. AC005/IEC, auch erhältlich über [www.analogshop.de](http://www.analogshop.de)).

Achten Sie darauf, dass der Abstand der Spindel zum Drehpunkt des Tonarms **exakt 238 mm** betragen muss (siehe Abb. 10)! Den Abstand können Sie durch Drehen der Tonarmbasis einstellen.

Bitte schrauben Sie die Tonarmbasis anschließend wieder fest und prüfen Sie das Maß nochmals.

Zur exakten Nachprüfung des Abstands von Tellerspindel zur Ruheposition verwenden Sie ein Lineal. Der Abstand zu korrekten Funktion des magnetischen Anti-Skating beträgt **214 mm.** Diesen Abstand können Sie durch Drehen des Tonarms nachstellen.

In diese Position wird Tonarm nun mit dem seitlichen Gewindestift in der Tonarmbasis handfest fixiert.

## 4.2 Einstellung der Tonarmhöhe

Die nachfolgenden Einstellungen des Tonarmes erfordern die Montage des Tonabnehmersystems auf dem Headshell. Befolgen Sie hierzu die Anweisungen des Tonabnehmer-Herstellers.

### **Belassen Sie den Nadelschutz auf Ihrem Tonabnehmersystem!**

Verbinden Sie das jeweilige Signalkabel mit dem farblich passenden Pin des Tonabnehmersystems. Beachten Sie dabei folgende Farbcodierung:

<b>Rot:</b>	rechter Kanal / R+
<b>Grün:</b>	rechter Kanal / R-
<b>Weiß:</b>	linker Kanal / L+
<b>Blau:</b>	linker Kanal / L-

Verbinden Sie ohne große Krafteinwirkung die Anschlussstifte Ihres Tonabnehmers mit den Buchsen des Headshell oder Tonarm-Kabels. Falls nötig, können Sie eine geeignete Präzisionszange oder Pinzette zur Hilfestellung verwenden.

Zusätzlich muss das Auflagegewicht grob voreingestellt werden, hierfür muss ein Gegengewicht-Paar aus dem Lieferumfang montiert werden.

LOW	= 2x 14 g	= 28 g
MID	= 2x 18 g	= 36 g
HIGH	= 2x 32 g	= 64 g

Die Wahl des Gegengewichts-Paar richtet sich nach dem Eigengewicht Ihres Tonabnehmers. Für die nächsten Schritte empfehlen wir zu Beginn das mittlere Gegengewicht mit insgesamt 36 g zu montieren. Sollte der Tonarm durch das Gegengewicht nicht in Waage bleiben, wechseln Sie das Gewicht zu dem leichteren/schwereren Gegengewichts-Paar.

Die Gegengewichte werden durch eine magnetische Halterung am Ende des Tonarmrohrs angebracht.



**Abb. 15:** Montage der Gegengewichte

Stellen Sie sicher, dass die VTA-Einstellung des Tonarms auf „0“ steht.

Lösen Sie den Tonarm über den seitlichen Gewindestift in der Tonarmbasis.

Legen Sie nun eine Schallplatte, die mitgelieferte Einstellschablone oder die **clearaudio** Drehtonarm-Einstellschablone/IEC (Art.Nr. AC005/IEC, auch erhältlich über [www.analogshop.de](http://www.analogshop.de)) auf den Plattenteller und entfernen Sie den Nadelschutz Ihres Tonabnehmers.

Entfernen Sie die Anti-Skating-Schraube des Tonarms durch Herausdrehen (Abb. 15.), diese wird wieder zu einem späteren Zeitpunkt eingesetzt.



**Abb. 16:** Anti-Skating-Schraube

**Bitte gehen Sie während der folgenden Schritte äußerst vorsichtig vor!**

**Bewegen Sie niemals den Tonabnehmer in der Justageschablone, während dieser abgesenkt ist.**

Senken Sie den Tonarm mithilfe des Lifts ab und überprüfen Sie, ob das Tonarmrohr parallel zur Platte steht. Sie können hierzu die mitgelieferte Einstellschablone verwenden und diese hinter den Tonarm auf die Platte stellen und damit die Parallelität ablesen (Abb. 17).

Das Tonarmrohr sollte nicht den Liftbügel berühren, aber die Nadel muss auf der Schallplatte oder IEC-Schablone aufliegen.

Steht das Tonarmrohr nicht parallel, sondern zeigt eine leichte Neigung, setzen Sie das Tonarmrohr zurück in die Ruheposition. Heben/ Senken Sie nun den gesamten Tonarm vorsichtig in der Basis auf/ab und überprüfen Sie erneut die Parallelität.

In dieser Position wird der Tonarm nun in der Basis handfest fixiert.

Nach Fixieren können Sie die Einstellung nochmals überprüfen und gegebenenfalls korrigieren. Ist diese unverändert, können Sie den Tonarm wieder in die Halterung für die Ruheposition setzen und den Nadelschutz wieder aufsetzen.

Der Tonarm kann nun mit dem seitlichen Gewindestift in der Tonarmbasis festgeschraubt werden.



**Abb. 17:** Parallelität des Tonarmrohrs

### 4.3 Korrekte Ausrichtung und Einstellung des Tonabnehmers

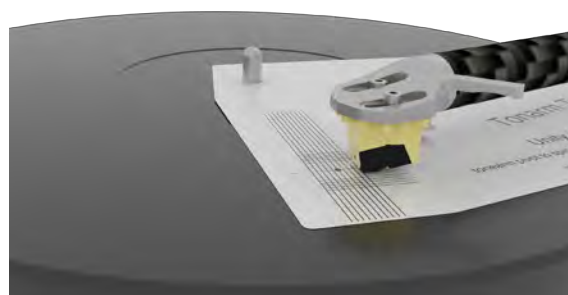
Zur entgeltigen Tonarm- und Tonabnehmerjustage benötigen Sie die ebenfalls im Lieferumfang enthaltene Einstellschablone. Platzieren Sie diese direkt auf den Plattenteller und richten Sie diese so aus, dass der Pfeil auf den Tonarmdrehpunkt zeigt (Abb. 18).



**Abb. 18:** Platzierung der Einstellschablone

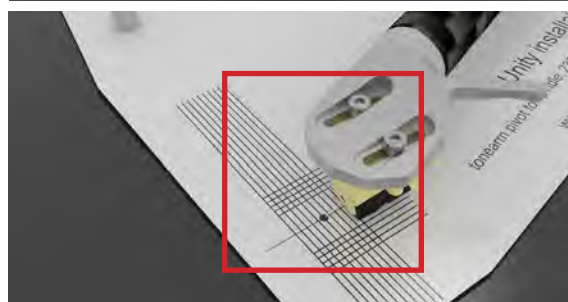
Entnehmen Sie den Tonarm aus der Ruheposition und richten Sie diesen im Bereich des Fadenkreuzes aus. Senken Sie den Tonarm ab und überprüfen Sie die Ausrichtung.

Der Tonabnehmer-Körper muss im Raster der Schablone so ausgerichtet werden, dass die Nadelspitze im Fadenkreuz sitzt und die seitlichen und vorderen Gehäusekanten parallel zu den Rasterlinien verlaufen.



Zur Korrektur müssen Sie die Schrauben des Tonabnehmers etwas lösen, damit der Tonabnehmer im Headshell beweglich ist.

Überprüfen Sie die Einstellung nochmals, nachdem Sie die Schrauben fixiert haben!



**Abb. 19:** Korrekte Ausrichtung des Tonabnehmers

#### 4.4 Feinjustage des Auflagegewichts

Wie unter Punkt 4.2 beschrieben, richtet sich die Wahl des Gegengewichts nach dem Eigengewicht des Tonabnehmers.

Im Lieferumfang des Unity Tonarms befinden sich 3 Gegengewichtspaare, welche durch eine magnetische Halterung leicht angebracht und ausgetauscht werden können.



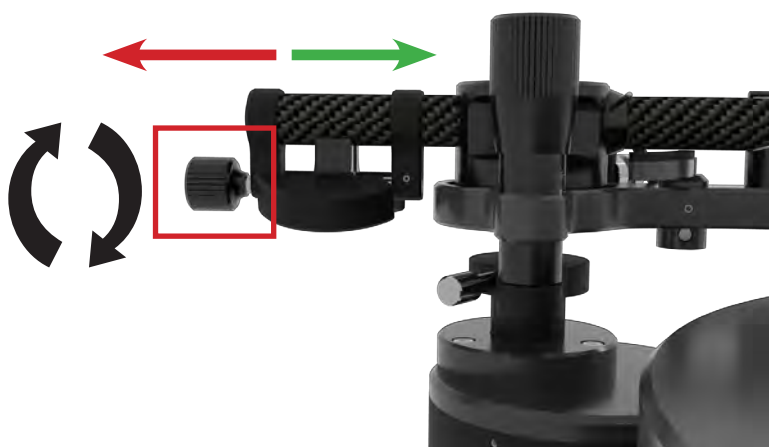
LOW = 2x 14 g = 28 g  
MID = 2x 18 g = 36 g  
HIGH = 2x 32 g = 64 g

Stellen Sie die korrekte Auflagekraft Ihres Tonabnehmers, laut der Herstelleranleitung, ein.

Zur Überprüfung der korrekten Auflagekraft empfehlen wir die digitale Tonabnehmerwaage „Weight Watcher touch“ von **clearaudio** (Art.: AC163; auch erhältlich über [www.analogshop.de](http://www.analogshop.de)).

Abb. 20: Montage der Gegengewichte

Erhöhen oder verringern Sie das Auflagegewicht des Tonabnehmers durch Drehen des Stellrads am Ende des Tonarms.



Grüner Pfeil = höheres Auflagegewicht

Roter Pfeil = schwächeres Auflagegewicht

Abb. 21: Einstellung der Auflagekraft

Sollten Sie das gewünschte Auflagegewicht mit dem mittleren Gegengewichts-Paar nicht erreichen, wechseln Sie zum leichteren / schwereren Paar.

## 4.5 Einstellung des Azimuth

Der Azimuth bezeichnet den Winkel, den die Nadel des Tonabnehmersystems - von vorne betrachtet - zur Schallplatte einnimmt. Die Nadel sollte senkrecht zur Platte stehen.

**Bitte beachten Sie:**  
**Der Azimuth ist werksseitig schon eingestellt.**

Falls Sie den Azimuth noch optimieren wollen, verfahren Sie wie folgt:



Abb. 22: Einstellung des Azimuth

**Bitte beachten:**  
**Da es sich um eine Einheit handelt, sollten die beiden Schrauben niemals einzeln gelöst werden (Abb. 22)!**

Halten Sie beim Arbeiten am Tonarm immer den Lagerblock zur Sicherheit fest. Lösen Sie die Schrauben mithilfe eines Innensechskantschlüssels (#2,5) immer im Wechsel mit einer minimalen Umdrehung (max. 1/4 Umdrehung), bis der Tonarm sich leicht verdrehen lässt.

Nachdem Sie die richtige Position gefunden haben, ziehen Sie die beiden Inbusschrauben wieder vorsichtig fest, ohne dabei die zuvor gewählte Position zu verändern.

Hierbei ebenfalls wechselseitig und gleichmäßig mit einer minimalen Umdrehung – max. 1/4 Umdrehung vorgehen, bis sich die Schrauben nicht weiter festziehen lassen.

## 4.6 Einstellung des Anti-Skating



Abb. 23: Anti-Skating-Schraube

Um die nächste Einstellung vornehmen zu können, wird die zuvor entfernte Anti-Skating-Schraube wieder eingesetzt.

Durch Verstellen der Anti-Skating-Schraube können Sie die Anti-Skating-Einstellung vornehmen. Diese wird in Abhängigkeit des Auflagegewichts des Tonabnehmers getroffen.

**Bitte beachten:**  
**Wenn die Schraube entfernt ist, entspricht dies einer „0“-Stellung des Anti-Skating. Durch Eindrehen der Schraube wird dieses erhöht.**

#### 4.6 Einstellung des VTA



Abb. 24: Fixierung VTA-Einstellung

Um die Höhe des Tonarms einzustellen, lösen Sie zunächst die Fixiereinheit am Tonarmfuß.



Durch Drehen an der VTA-Schraube entgegen dem Uhrzeigersinn senkt sich der Tonarm; die Skala am VTA wird negativ.

Durch Drehen an der VTA Schraube im Uhrzeigersinn hebt sich der Tonarm; die Skala am VTA wird positiv.

Die Höhenanpassung Ihres Tonarms können Sie sogar während des Abspielens durchführen!

Nach der Höheneinstellung ziehen Sie die Feststellschraube am Tonarmfuß wieder fest.

#### Die Tonarmjustage ist nun abgeschlossen.

Vor dem Verbinden des Tonarms mit Ihrer Phonovorstufe, empfehlen wir, die vorgenommenen Einstellungen nochmals zu kontrollieren und gegebenenfalls zu korrigieren.

Wir wünschen Ihnen viel Hörvergnügen mit Ihrem neuen *Unity* Tonarm.  
Ihr **clearaudio** Team



## 5. Fehlerbehebung

Sollten Sie ein Problem mit Ihrem *Unity* Tonarm haben, überprüfen Sie zuerst mögliche Ursachen, um eine Fehlbedienung auszuschließen. Sollte der Fehler weiterhin bestehen, wenden Sie sich bitte an Ihren Händler!

**Versuchen Sie niemals das Produkt zu öffnen und/oder selbst zu reparieren, dies führt zu Garantieverlust!**

Fehler	Ursache	Maßnahme
<b>Nadel hüpft oder rutscht über die Platte</b>	Ist die Schallplatte oder der Nadelträger verschmutzt oder beschädigt?	Reinigen Sie die Schallplatte / bzw. den Tonabnehmer. <b>Clearaudio</b> bietet viele hilfreiche Zubehörprodukte zur Pflege und Reinigung an. Bei Beschädigung empfehlen wir eine Begutachtung durch einen Spezialisten und ggfs. einen Austausch.
	Ist eine zu hohe Auflagekraft eingestellt?	Kontrollieren und justieren Sie die Auflagekraft nach wenn nötig. Verwenden Sie hierfür nur geeignetes Messmittel, z.B. <b>clearaudios</b> „Weight Watcher touch“ oder „Smart Stylus Gauge“.
	Ist die Platte verformt oder verkratzt?	Verwenden Sie eine Plattenklemme oder ersetzen Sie die Schallplatte.
	Ist der Plattenspieler in Waage?	Überprüfen Sie die Ausrichtung des Plattenspielers und justieren Sie diesen, wenn nötig nach.
<b>Tonarmlift senkt sich nicht ab bzw. sehr langsam</b>	Der Tonarm wurde längere Zeit nicht verwendet, dadurch kann sich das Fett im Tonarmlift etwas verhärten und senkt sich dadurch schwerer ab.	Betätigen Sie den Lift ca. 4-5 mal, damit sich das Fett im Tonarmlift wieder lösen kann und der Liftbügel wieder gleichmäßig abgesenkt wird.

## 6. Technische Daten

<b>Konstruktionsprinzip:</b>	Radial-Tonarm Mit magnetisch stabilisierter Einpunkt-Saphirlagerung, Erhältlich in 10 Zoll
<b>Material:</b>	Aluminium (schwarz/silber), Edelstahl, Karbon Tonarmrohr (schwarz/silber)
<b>Justierbare Tonabnehmer:</b>	5,0 - 17,0 g
<b>Effektive Masse:</b>	16 g
<b>Überhang:</b>	16,22 mm
<b>Gesamtlänge:</b>	370 mm
<b>Effektive Länge:</b>	254 mm
<b>Montage-Abstand (Tonarmdrehpunkt zu Spindel):</b>	238 mm
<b>Kröpfungswinkel:</b>	21,59°
<b>Signalkabel:</b>	1,1 m inkl. Clearaudio Super Sixstream konfektioniert mit Cinch / Alternativ auch mit DIN Anschluss
<b>Gewicht:</b>	790 g (ohne Gegengewicht)
<b>Herstellergarantie:</b>	2 Jahre*

\* Nur bei korrekt ausgefüllter und eingesandter Garantiekarte an **clearaudio** oder online registrierter Garantie innerhalb von 14 Tagen (<https://clearaudio.de/de/service/registration.php>).

The full, extended warranty period for the *Unity* tonearm is 2 years.

To receive this full Clearaudio warranty, you must either complete and return the relevant section of the warranty registration card to Clearaudio, or register your product online at <https://clearaudio.de/en/service/registration.php>, within 14 days of purchase. Otherwise only the legal warranty of 1 years can be considered.

The full 2 year warranty can only be honoured, if the product is returned in its original packing.

Um für den *Unity* Tonarm die volle **clearaudio** Garantie von zwei (2) Jahren in Anspruch nehmen zu können, senden Sie uns bitte die beigelegte Garantiekarte innerhalb von zwei Wochen korrekt und vollständig ausgefüllt zu oder registrieren Sie das Produkt online unter <https://clearaudio.de/de/service/registration.php>, da sonst nur die gesetzliche Gewährleistung von einem (1) Jahr berücksichtigt werden kann. Nur, wenn das Produkt in der Originalverpackung zurückgeschickt wurde, kann clearaudio die volle Garantiezeit gewährleisten.

### ENGLISH WARRANTY

For warranty information, contact your local **Clearaudio** distributor.

#### **RETAIN YOUR PURCHASE RECEIPT**

Your purchase receipt is your permanent record of a valuable purchase. It should be kept in a safe place to be referred to as necessary for insurance purposes or when corresponding with **Clearaudio**.

#### **IMPORTANT**

When seeking warranty service, it is the responsibility of the consumer to establish proof and date of purchase. Your purchase receipt or invoice is adequate for such proof.

FOR U.K. ONLY

This undertaking is in addition to a consumer's statutory rights and does not affect those rights in any way.

### FRANÇAIS GARANTIE

Pour des informations sur la garantie, contacter le distributeur local **Clearaudio**.

#### **CONSERVER L'ATTESTATION D'ACHAT**

L'attestation d'achat est la preuve permanente d'un achat de valeur. La conserver en lieu sûr pour s'y reporter aux fins d'obtention d'une couverture d'assurance ou dans le cadre de correspondances avec **Clearaudio**.

#### **IMPORTANT**

Pour l'obtention d'un service couvert par la garantie, il incombe au client d'établir la preuve de l'achat et d'en corroborer la date. Le reçu ou la facture constituent des preuves suffisantes.

### DEUTSCH GARANTIE

Bei Garantiefragen wenden Sie sich bitte zunächst an Ihren **Clearaudio** Händler. Heben Sie Ihren Kaufbeleg gut auf.

#### **WICHTIG!**

Die Angaben auf Ihrer Quittung erlauben uns die Identifizierung Ihres Gerätes und belegen mit dem Kaufdatum die Dauer Ihrer Garantie-Ansprüche. Für Serviceleistungen benötigen wir stets die Gerätenummer. Diese finden Sie auf dem Typenschild auf der Rückseite des Gerätes oder auch in der beigelegten Garantie-Registrierkarte.

### NEDERLANDS GARANTIE

Voor inlichtingen omtrent garantie dient u zich tot uw plaatselijke **Clearaudio**.

#### **UW KWITANTIE, KASSABON E.D. BEWAREN**

Uw kwitantie, kassabon e.d. vormen uw bewijs van aankoop van een waardevol artikel en dienen op een veilige plaats bewaard te worden voor evt, verwijzing bijv, in verbind met verzekering of bij correspondentie met **Clearaudio**.

#### **BELANGRIJK**

Bij een evt, beroep op de garantie is het de verantwoordelijkheid van de consument een gedateerd bewijs van aankoop te tonen. Uw kassabon of factuur zijn voldoende bewijs.



Loving music

## User manual / Bedienungsanleitung

### ITALIANO GARANZIA

L'apparecchio è coperto da una garanzia di buon funzionamento della durata di un anno, o del periodo previsto dalla legge, a partire dalla data di acquisto comprovata da un documento attestante il nominativo del Rivenditore e la data di vendita. La garanzia sarà prestata con la sostituzione o la riparazione gratuita delle parti difettose. Non sono coperti da garanzia difetti derivanti da uso improprio, errata installazione, manutenzione effettuata da personale non autorizzato o, comunque, da circostanze che non possano riferirsi a difetti di funzionamento dell'apparecchio. Sono inoltre esclusi dalla garanzia gli interventi inerenti l'installazione e l'allacciamento agli impianti di alimentazione.

Gli apparecchi verranno riparati presso i nostri Centri di Assistenza Autorizzati. Le spese ed i rischi di trasporto sono a carico del cliente. La casa costruttrice declina ogni responsabilità per danni diretti o indiretti provocati dalla inosservanza delle prescrizioni di installazione, uso e manutenzione dettagliate nel presente manuale o per guasti dovuti ad uso continuato a fini professionali.

### ESPAÑOL GARRANTIA

Para obtener información acerca de la garantía póngase en contacto con su distribuidor **Clearaudio**.

#### **GUARDE SU RECIBO DE COMPRA**

Su recibo de compra es su prueba permanente de haber adquirido un aparato de valor, Este recibo deberá guardarlo en un lugar seguro y utilizarlo como referencia cuando tenga que hacer uso del seguro o se ponga en contacto con **Clearaudio**.

#### **IMPORTANTE**

Cuando solicite el servicio otorgado por la garantía el usuario tiene la responsabilidad de demostrar cuándo efectuó la compra. En este caso, su recibo de compra será la prueba apropiada.



Loving music

### **clearaudio electronic GmbH**

Spardorfer Straße 150  
91054 Erlangen  
Germany

Phone /Tel.: +49 9131 40300 100

Fax: +49 9131 40300 119

[www.clearaudio.de](http://www.clearaudio.de)

[www.analogshop.de](http://www.analogshop.de)

[info@clearaudio.de](mailto:info@clearaudio.de)



### **Handmade in Germany**

**Clearaudio Electronic** accepts no liability for any misprints.

Technical specifications are subject to change or improvement without prior notice.

Product availability is as long as astock lasts.

Copies and reprints of this document, including extracts, require written consent from **Clearaudio Electronic GmbH, Germany**.

Änderungen bleiben vorbehalten. Lieferbar solange Vorrat reicht.

Für Druckfehler keine Haftung.

Irrtümer vorbehalten- Kopien und Abdrucke – auch nur auszugsweise – bedürfen der schriftlichen Genehmigung durch die **clearaudio electronic GmbH**.

**2025**